

**re:START BACĂU**  
**CONCURS DE IDEE REGENERARE URBANĂ**

**STUDIU ISTORIC**

Executant: **VANDERLAY ARHEO SRL**

Beneficiar: **OAR FILIALA BACĂU-NEAMȚ**

## I. OBIECTIVELE ȘI LIMITELE STUDIULUI

Obiectivul principal al prezentului studiu îl reprezintă cunoașterea evoluției istorice a zonei studiate, amplasată central în municipiul Bacău. Aceasta a fost realizată pe baza surselor documentare prezentate în cadrul bibliografiei.

Studiul este parte integrantă a documentației pentru concursul de idei de regenerare urbană *re:START BACĂU*, inițiat de Ordinul Arhitecților din România – Filiala Bacău-Neamț.

Cercetări viitoare ale altor surse documentare pot aduce noi elemente și informații asupra modului în care terenul supus prezentului studiu a fost exploatat de-a lungul timpului.

## II. METODOLOGIE ȘI DIRECȚII DE CERCETARE

În vederea realizării lucrării de față s-a avut în vedere valorificarea lucrărilor monografice generale și a fondurilor arhivistice disponibile. În lipsa unui cadru metodologic clar reglementat, s-au utilizat normele relevante din *Metode de elaborare și conținutul cadru al documentațiilor de urbanism pentru zone construite protejate*, anexă la Ordinul Ministrului transporturilor, construcțiilor și turismului nr. 562/2003, publicată în Monitorul Oficial al României nr. 125 bis din 11.02.2004.

Direcțiile prezentei cercetări sunt de a analiza și defini teritoriului studiat, în vederea identificării contextului și a caracteristicilor care îi conferă valoare istorică, urbanistică, culturală și memorial-simbolică.

## III. BIBLIOGRAFIE

### ***Fonduri arhivistice***

SJAN Bacău, fond Sfatul popular al orașului Bacău, dosar 30/1958;

### ***Lucrări generale***

Ducea, Valeria, *Teatrul de animație din Bacău la 25 de ani*, în *Revista Teatrul*, nr. 2, februarie 1977, p. 50-51;

Lahovari, G. I., *Marele dicționar geografic al României*, vol I, Societatea Geografică Română, București, 1898;

Lecca, Octav-George, *Dicționar istoric, arheologic și geografic al României*, Editura Universul, București, 1937;

Mareș, Ioan, *Biserica „Sfântul Nicolae” din municipiul Bacău*, Episcopia Romanului și Hușilor, 1983;

Mitrea, Ioan, *Milenii de locuire în vatra orașului Bacău și împrejurimilor, până la prima mențiune documentară a localității*, Bacău, 1984;

*Municipiul Bacău: schiță monografică*, Bacău. 1971;

Racoviță, Ortensia, *Dicționar geografic al județului Bacău*, Stabilimentul Grafic I. V. Socecu, București, 1895;

Șandru, Ioan; Toma, Constantin V.; *Bacău: studiu de geografie urbană*, Bacău, 1986;

Șerban, Lucian, *Bacău: palimpseste urbane*, Rovimed Publishers, Bacău, 2013;

Știucă, Sevastian, *Simboluri istorice băcăuane*, Rovimed Publishers, Bacău, 2010.

#### IV. INTRODUCERE

Municipiul Bacău, reședință al județului cu același nume, se află amplasat în partea de centru-vest a Moldovei, în imediata vecinătate a confluenței râurilor Siret și Bistrița. Geografic, localitatea se găsește la intersecția meridianului de 26°55' longitudine estică cu paralela de 46°35' latitudine nordică.

În ceea ce privește vecinătatea administrativă, municipiul este mărginit de comunele Hemeiș și Săucești la nord, Letea Veche la est, Nicolae Bălcescu la sud și Luizi-Călugăra, Măgura și Mărgineni la vest.

Poziția geografică avantajoasă și cadrul natural au favorizat locuirea umană încă din cele mai vechi timpuri, primele urme datând chiar din paleolitic, la care se adaugă cele mezolitice și neolitice. În mod evident, o înflorire mai accentuată s-a înregistrat în Evul Mediu, când Bacăul a devenit un nod important de intersecție al principalelor artere comerciale moldovene.

Prima atestare documentară a Bacăului se regăsește în privilegiul comercial acordat de Alexandru cel Bun negustorilor din Lviv, la 6 octombrie 1408, însă este clar că orașul era deja bine încheiat, cu atribuții comerciale și militare notabile.

La începutul secolului al XIX-lea, orașul avea o structură răsfirată de-a lungul arterei principale, denumită Strada Mare (*Fig. 1*), care unea localitățile Adjud și Piatra Neamț. Limita vestică a localității era zona unde astăzi se găsește strada Bradului, iar extremitatea estică era terasa Bistriței. Ulterior, odată cu proiectarea și construcția căii ferate (1872) și a podului de fier peste Bistrița, se remarcă o extindere a parcelarului și tramei stradale pe direcția est-vest. Astfel, Bacăul apare structurat de-a lungul a 12 străzi mari, coerente și bine delimitate, însă nepavate (Calea Bacău-Roman și străzile Precista, Buna Vestire, Busuioc, Județeană, Liceului, Gării, Primăverii,

Justiției, Armenească, Lecca, precum și Calea Bacău-Ocna). Zona urbanizată era, în mod evident, cea centrală, restul localității având un pregnant aspect rural, cu locuințe din lemn și pământ.

În contextul intrării României în Primul Război Mondial, Bacăul devine cel mai important centru militar al armatei. Situat la o distanță relativ redusă de capitala mutată la Iași în anii conflagrației, municipiul Bacău găzduiește încă de la începutul războiului comandamentul Armatei de Nord, aflată sub conducerea generalului Constantin Prezan. Ulterior, tot aici a fost stabilit și comandamentul Armatei a Doua, de unde generalul Averescu a coordonat faimoasele lupte din 1917, inclusiv rezistența de pe valea Oituzului. Comandamentul s-a aflat în Casa Anania, situată în prezent pe strada George Bacovia nr. 49.



Fig. 1. Strada Mare din Bacău, carte poștală din colecția Mihai Ceucă.

În perioada interbelică au loc noi extinderi ale orașului. Astfel, în 1922 este construit Cartierul CFR, la vest de aliniamentul căii ferate. O serie de alte terenuri, câștigate prin reforma agrară, sunt amenajate ca spații verzi (cel mai cunoscut caz este al parcului Cancicov). Datorită acestei creșteri demografice și economice, Bacăul este declarat municipiu la 7 decembrie 1929. În 1931 se anexează la intravilanul localității comunele limitrofe Șerbănești, Gherăiești și Izvoarele de Sus.

Începând cu anul 1948 are loc un nou proces de dezvoltare urbană. Se construiesc zonele industriale, alături de noi zone rezidențiale. Apar așa-numitele *cartiere-dormitor*, care includeau unități comerciale, sanitare și de învățământ. Vechea zonă centrală se restructurează, iar activitățile de producție se concentrează la periferii.

În ceea ce privește dinamica populației, aceasta înregistrează o creștere până în anul 1998, ulterior prezentând tendințe descendente, cauzate preponderent de fenomenul de migrație pe motive social-economice. În prezent, municipiul Bacău numără 136.087 locuitori.

## V. EVOLUȚIA TERITORIULUI STUDIAT

Datele istorice privitoare la teritoriul ce face obiectul prezentului studiu sunt, din păcate, lacunare. Arhivele nu păstrează informații despre destinația urbanistică a terenului supus analizării, astfel încât o reconstituire completă și complexă a traseului său utilitar nu este posibilă.

Din informațiile referitoare la cercetările arheologice întreprinse în actuala zonă centrală a Bacăului, unde este amplasat și terenul studiat (*Fig. 2*), reiese faptul că, la ridicarea blocului situat în prezent la adresa Bulevardul Unirii nr. 2, au fost descoperite urmele unui cimitir medieval. Este posibil ca acest cimitir să se fi extins și în zona studiată.



Fig. 2. Teritoriul studiat. Ortofotoplan.

Informațiile referitoare la utilizarea terenului și la proprietarii săi sunt extrem de puține. Cunoaștem faptul că pe acest teren, negustorii evrei din Bacău au construit o locuință, care, după anul 1948, a primit diverse utilizări.

La 8 mai 1951 ia ființă Teatrul de Animație din Bacău, care a purtat numele „Licurici” iar mai apoi „Vasile Alecsandri”. A funcționat inițial ca secție a Teatrului Dramatic Bacău, înființat

cu doi ani înainte. În acest scop, construcția existentă (vechea casă evreiască) a fost mult extinsă (Fig. 3).



Fig. 3. Teatrul de Animație Licurici , fotografie din colecția Mihai Ceucă.

Teatrul de Animație din Bacău a avut o activitate deosebit de fructuoasă. În primii 25 de ani, rodul muncii colectivului de păpușari înregistra 82 de premiere (dintre care 50 românești), 5.953 de spectacole puse în scenă și un uluitor număr de 1.369.549 de spectatori, incluzându-i pe cei prezenți în cele 32 de turnee din țară și 6 din străinătate.

Primul spectacol al Teatrului de Animație a fost „Căsuța din ulcior”, în regia lui Radu Mircea Rătescu. Primii păpușari ai teatrului au fost Mariana Marinescu, Coca Priboi, Fănel Lupu, Lucia Moldovanu, Olga Stanciu, Maria Cionca și Silvia Cionca. Tot în 1951 își începe cariera la Bacău cunoscutul scenograf și creator de păpuși Valentin Prisecaru.

În anul 1956 se inaugurează noul sediu, dotat cu toate elementele necesare bunei funcționări a teatrului: scenă, cabine, ateliere, foaier, garderobă și încălzire centrală. Deși unele surse menționează că imobilul și terenul au fost confiscate în anul 1948, documentele de arhivă arată clar că imobilul s-a aflat în proprietatea Comunității Evreilor din Bacău până în 1958, când a fost înstrăinat prin donație către Sfatul Popular Regional Bacău.



În 1962 vine la conducerea teatrului regizorul Petru Valter, care urma să îi dea și numele „Licurici” (în 1969). În perioada în care acesta a condus instituția (aproape douăzeci de ani), a inventat și a perfecționat numeroase dispozitive de iluminare pentru tehnica teatrală a cabinetului negru. Tot el este și fondatorul Festivalului Ion Creangă, care avea să devină unul din cele mai prestigioase din țara noastră.

În anii săi de funcționare, Teatrul de Animație din Bacău a format o echipă extraordinară de creatori, dintre care îi menționăm pe Liliana Valter, Lucian Marinescu, Elena Solomon, Corneliu Dobrescu, Jorj Munteanu, Verona Marinescu și Liliana Isbîndă.

După Revoluția din 1989, clădirea teatrului a fost revendicată și a intrat în proprietatea Fundației „Caritatea” din București, înființată de Federația Comunităților Evreiești din România.

Încă folosită pentru găzduirea spectacolelor la începutul anilor 2000, clădirea a fost închisă ulterior din cauza stadiului avansat de degradare în care ajunsese și care punea în pericol siguranța publicului și a actorilor. S-a pus problema demolării imobilului, însă administrația locală s-a lovit de opoziția proprietarilor de drept.

În anul 2008 a fost amenajat, cu fonduri europene, Parcul Catedralei. Parcul este străbătut de 8 alei radiale asfaltate și o pistă betonată cu lățimea de 4 metri, pentru biciclete și trotinete. Toate aleile sunt utilate cu bănci, existând și un loc de joacă pentru copii. Parcul nu a inclus însă terenurile private. Tot în acest an s-a vehiculat ideea mutării Casei Căsătoriilor pe terenul Teatrului de Animație, însă ideea a fost abandonată.

În anul 2019 s-a reluat ideea exproprierii terenului, pentru extinderea Parcului Catedralei. Propunerea a intrat pe lista de ședințe a Consiliului Local abia în anul 2021, însă a fost respinsă. Între timp, clădirea în care a funcționat Teatrul de Animație continuă să se degradeze (*Fig. 4*).



Fig. 4. Clădirea Teatrului de Animație în prezent.

În ultimii ani, au existat numeroase speculații cu privire la o potențială destinație a terenului. Cu trecerea timpului, o reabilitare corespunzătoare a fostului sediu al Teatrului de Animație devine un efort financiar și logistic din ce în ce mai mare. Proprietarul imobilului, Fundația „Caritatea”, a invocat faptul că retrocedarea s-a realizat fără a fi indicat un drum de servitute pentru accesul la clădire, fapt ce îngreunează un eventual proces de renovare. Între timp, pe lângă ideile de schimbare a destinației terenului supus studiului într-una edilitară, s-a vehiculat inclusiv ideea de construire a unui bloc de locuințe cu 15 etaje în regim privat.

## VI. CONCLUZII

Teritoriul care face obiectul prezentului studiu se află în zona de protecție a sitului arheologic de la biserica „Sf. Nicolae” din Bacău, înscris în Lista Monumentelor Istorice 2015 la poziția 1, având codul BC-I-s-A-00699 (*Fig. 5*). Se impune așadar respectarea dispozițiilor legale prevăzute în Legea nr. 422/2001.

Art. 9 alin. (4) prevede că „în zona de protecție pot fi instituite servituți de utilitate publică și reglementări speciale de construire prin planurile și regulamentele de urbanism aprobate și avizate conform legii”.

În plus față de acestea, este obligatorie respectarea prevederilor Ordonanței Guvernului nr. 43/2000 privind protecția patrimoniului arheologic și declararea unor situri arheologice ca zone de interes național, cu modificările și completările ulterioare, precum și ale Regulamentului Local de Urbanism al municipiului Bacău.

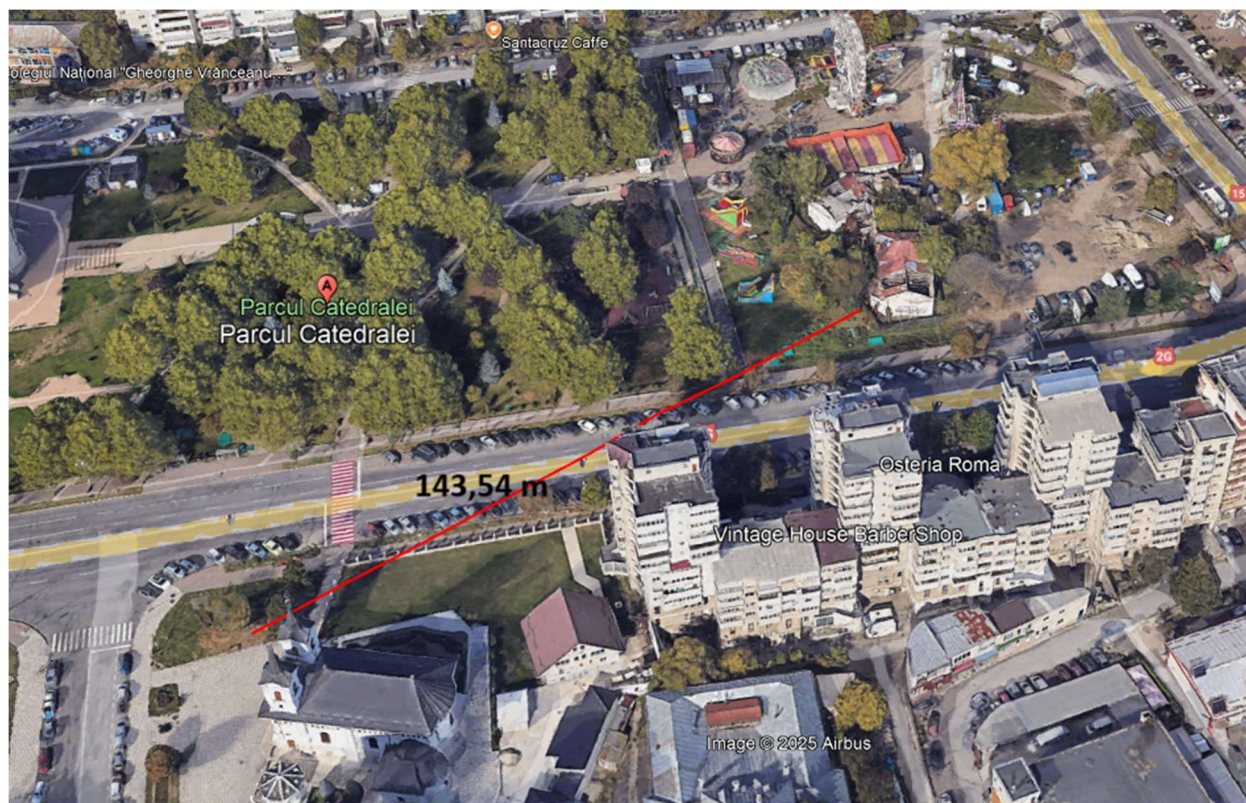


Fig. 5. Distanța dintre teritoriul studiat și monumentul istoric.